

MASTER

SISTEMA ANTIDECUBITO

GUIDA PER L'UTENTE

Gentile Cliente,
innanzitutto vogliamo ringraziarLa per aver scelto un articolo della nostra gamma.

Tutti i nostri prodotti sono progettati nei minimi particolari, usando solo materiali di alta qualità ed in regola con le vigenti normative europee.

Ci rivolgiamo a tutti coloro che a causa di differenti patologie necessitano di ausili tecnici per la loro quotidianità cioè di strumenti che permettono un'esistenza più serena e felice anche nei casi più difficili. Per questo motivo la produzione dei nostri ausili viene seguita in ogni fase della lavorazione, prevedendo tutti i test necessari, al fine di poter garantire al cliente un prodotto di altissima affidabilità e qualità.

La GUIDA PER L'UTENTE che ha trovato nella confezione del prodotto Le sarà preziosa sia in fase d'installazione che in fase di utilizzo. Le consigliamo pertanto di leggere attentamente il presente manuale ed in particolare di osservare scrupolosamente quanto indicato nella sezione "Uso e funzionamento".

In caso di guasto consegna il prodotto nell'imballo originale al Suo rivenditore, non dimenticando di allegare i documenti comprovanti l'acquisto e la garanzia che ha trovato nella confezione. Sarà poi il rivenditore, in qualità di nostro fidato collaboratore, a contattarci ed insieme risolveremo i Suoi problemi.

Vogliamo conoscere le Sue esigenze!

Per noi, come per Lei, l'obiettivo da raggiungere è il miglioramento della qualità della vita. E' per questo motivo che ci auspichiamo una collaborazione fattiva con i propri clienti, in modo da progettare prodotti pensati e realizzati con il contributo dell'utilizzatore finale. La invitiamo quindi a farci pervenire i suoi consigli e suggerimenti tramite il suo rivenditore o direttamente ai nostri uffici. Le informazioni che Lei ci potrà fornire saranno utilizzate per comprendere al meglio le sue esigenze e sviluppare conseguentemente i nostri nuovi prodotti.

INDICE

1. INFORMAZIONE GENERALI.....	4
1.1 Master base	4
1.2 Master	4
2. AVVERTENZE GENERALI DI SICUREZZA	4
3. CARATTERISTICHE DEI COMPRESSORI.....	5
4. SPECIFICHE TECNICHE.....	5
4.1 Master base	5
4.2 Master	5
5. TRASPORTO ED IMMAGAZZINAMENTO	5
6. DESCRIZIONE DEI COMANDI	6
7. USO E FUNZIONAMENTO	6
8. MANUTENZIONE	8
8.1 Sostituzione del fusibile.....	8
9. GARANZIA.....	9
10. PROBLEMI E SOLUZIONI	9

1. INFORMAZIONI GENERALI

Master è una linea di ausili progettata in maniera da rispondere ad esigenze diverse con prodotti ad hoc per ogni specifico problema di prevenzione delle piaghe da decubito. Offre infatti una completa ed integrata gamma di sistemi antidecubito i quali soddisfano la maggior parte delle richieste di pazienti che a causa di differenti patologie, traumi, fratture od ustioni, sono costretti ad allettamento prolungato nel tempo. Tali situazioni, in assenza di sistemi antidecubito e cure infermieristiche appropriate, costituiscono i presupposti principali per la formazione di piaghe da decubito.

Tra i sistemi di prevenzione del decubito, i materassi ad aria sono i più utilizzati per la loro efficacia, la semplicità di utilizzo, la silenziosità di funzionamento e per i costi decisamente ridotti in relazione ai benefici di cui l'utilizzatore usufruisce. Il sistema è basato sulla tecnica della continua e ciclica variazione dei punti d'appoggio sul soggetto allettato, il quale non essendo nelle condizioni di autonomia di movimento, rimarrebbe troppo a lungo nella medesima posizione, creando quindi i presupposti per la formazione di piaghe da decubito. Master è un sistema antidecubito che oltre a corrispondere a queste caratteristiche, si differenzia per la sua versatilità; l'azienda infatti ha ritenuto opportuno differenziare, sia la gamma dei compressori, che quella dei materassi, offrendo quindi un prodotto che soddisfi la maggior parte delle esigenze.

1.1 MASTER BASE

Compressore ad aria alternata senza regolatore di pressione utilizzato, nella maggior parte dei casi, per soggetti di peso corporeo compreso tra i 60 Kg e i 90 Kg. Da utilizzarsi solo con materasso a bolle.

1.2 MASTER

Compressore ad aria alternata con regolatore di pressione. Utilizzato per tutti quei soggetti con particolari problematiche di peso e di sensibilità cutanea; necessitano di un sistema che preveda anche un regolatore della pressione dell'aria in grado di aumentare o diminuire, a seconda dei casi, la pressione di ritorno provocata dal materasso durante l'impiego e diretta verso il soggetto disteso. Il range di peso dell'utilizzatore può variare tra i 40 Kg e i 100 Kg. Questo modello può essere utilizzato, sia con il materasso tradizionale a bolle, che con il materasso a barre intercambiabili.

2. AVVERTENZE GENERALI DI SICUREZZA



ATTENZIONE!:

CONSULTATE LA DOCUMENTAZIONE ANNESSA.

Leggete tutte le seguenti istruzioni prima di installare e utilizzare il sistema antidecubito.

- Al ricevimento del prodotto controllare che la fornitura corrisponda alle specifiche dell'ordine e che lo stesso non abbia subito danni al trasporto o altro. In caso contrario avvertire il rivenditore.
- Conservare tutti gli imballaggi per un eventuale trasporto successivo.
- Non effettuate mai interventi sul sistema con il compressore in funzione e rimuovete sempre l'alimentazione elettrica prima di movimentare l'apparecchio.
- Non alloggiare i materassi antidecubito vicino a fonti di calore.
- Non appoggiate il compressore su superfici instabili.
- Utilizzate il tipo di alimentazione elettrica indicato sull'etichetta del compressore posta sul retro dello stesso.
- In caso di mal funzionamento consigliamo di rivolgersi a persone qualificate.

3. CARATTERISTICHE DEI COMPRESSORI

Il corretto e sicuro funzionamento dei compressori è assicurato solo se viene utilizzato in accordo con quanto indicato nelle caratteristiche di seguito elencate:

- Apparecchio tipo comune contro la penetrazione di acqua.
- Apparecchio non adatto all'uso in presenza di una miscela anestetica infiammabile con aria od ossigeno o protossido d'azoto.
- Apparecchio per funzionamento continuo.
- Dichiarazione che non si rilevano interferenze elettromagnetiche in presenza di altre apparecchiature.

4. SPECIFICHE TECNICHE

4.1 MASTER BASE

Tensione di alimentazione:	230 V~ (corrente di tipo alternata)
Potenza assorbita:	8 W class II
Frequenza:	50 Hz
Pressione di esercizio:	100 mm/Hg
Ingombro:	315 x 150 x 120 mm
Peso:	1,5 Kg ca.

 Apparecchio di tipo B

 Apparecchio classe II

4.2 MASTER

Tensione di alimentazione:	230 V~ (corrente di tipo alternata)
Potenza assorbita:	8 W class II
Frequenza:	50 Hz
Pressione di esercizio:	da 40 a 100 mm/Hg
Ingombro:	330 x 150 x 120 mm
Peso:	1,65 Kg ca.

 Apparecchio di tipo B

 Apparecchio classe II

5. TRASPORTO E IMMAGAZZINAMENTO

Per una corretta movimentazione e un sicuro immagazzinamento dei compressori GIMA è essenziale che l'imballo originale sia integro.

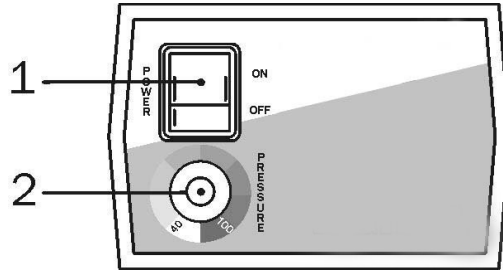
E' altresì essenziale prestare la massima attenzione nel trasporto degli stessi in quanto costituiti da elementi assemblati con estrema cura e precisione.

Le condizioni ambientali ideali per l'immagazzinamento e il trasporto dei compressori prevedono:

- Temperatura ambiente compresa tra 0-40 C.
- Umidità relativa compresa tra 45-75%.
- Pressione atmosferica compresa tra 860-1060 hPa.

6. DESCRIZIONE DEI COMANDI

L'utilizzo del compressore è molto semplice; consigliamo tuttavia di prestare attenzione ai due punti sotto riportati.



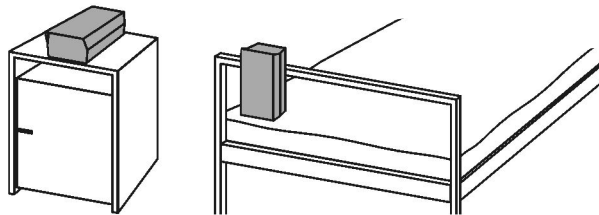
1. Interruttore di accensione: permette di accendere e spegnere il compressore. Quando il compressore è in funzione sull'interruttore si accende un indicatore luminoso verde.

2. Regolatore di pressione: permette di regolare la pressione dell'aria erogata dal compressore. La pressione aumenta ruotando la manopola in senso orario e diminuisce ruotandola in senso antiorario.

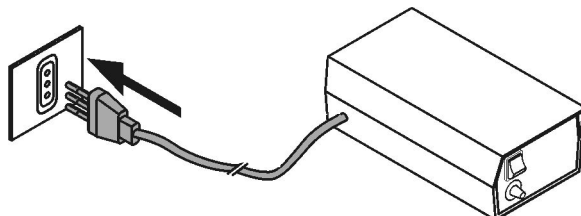
E' presente solo sui modelli Master.

7. USO E FUNZIONAMENTO

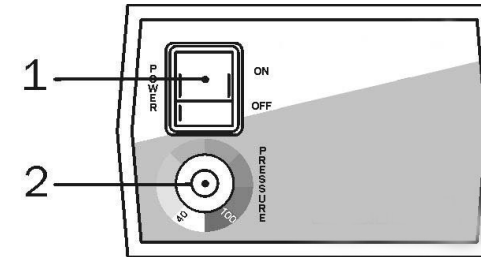
- Posizionare il compressore ai piedi del letto ed appoggiare sul pavimento sotto il letto o appoggiarlo su un piano stabile oppure appenderlo alla pediera del letto tramite l'apposito gancio montato sulla base;



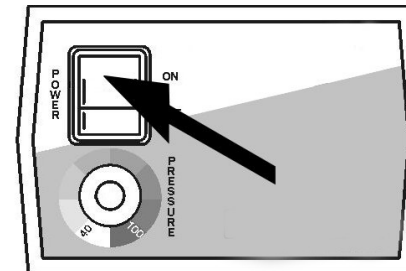
- Collegare il cavo di alimentazione alla presa CA 220 Volt di casa;



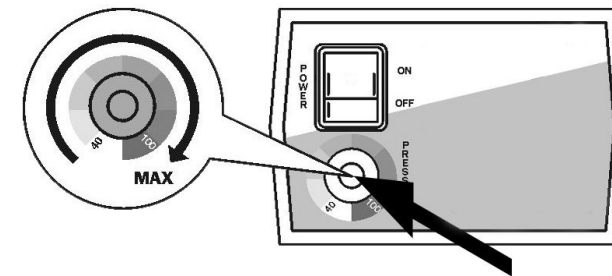
- Posizionare il materasso in PVC (bolle o barre) su un qualunque materasso tradizionale, facendo attenzione che non vi siano parti o pezzi che possano danneggiare o forare lo stesso. Gli innesti dell'aria devono essere rivolti verso la pediera del letto;



- Collegare le uscite dell'aria del compressore agli innesti del materasso, tramite i tubi in dotazione;



- Premere l'interruttore verde posto sul frontalino del compressore;



- In caso di utilizzo del compressore munito di dispositivo di regolazione di pressione, posizionare la manopola sul massimo;
- Attendere ca. 20/25 minuti perchè il circuito sia in pressione (con materasso a bolle);
- Attendere ca. 25/30 minuti perchè il circuito sia in pressione (con materasso a barre intercambiabili);
- Posizionare il soggetto sul materasso in pressione;

- In caso di utilizzo del compressore munito di dispositivo di regolazione di pressione, regolare la manopola in relazione al peso del soggetto secondo le indicazioni sotto riportate.

PESO PAZIENTE	PRESSIONE
Kg	
50	40mm/Hg
50-80	90mm/Hg
80-150	130mm/Hg

Una volta messo in funzione, gonfia ciclicamente ed alternativamente le serpentine delle camere separate del materasso in PVC, praticando al soggetto allettato, un continuo e delicato massaggio che ne favorisce la irrorazione sanguinea

8. MANUTENZIONE

La gamma Master è stata progettata in modo da ridurre il più possibile la manutenzione necessaria ad assicurare un corretto funzionamento negli anni senza problemi.

IMPORTANTE: Prima di ogni intervento è necessario rimuovere l'alimentazione elettrica nel caso si utilizzino compressori, o, nel caso di materassi ad acqua, svuotare le camere di contenimento.

- Per la pulizia del compressore usate sempre un panno umido; non versate liquidi.
- Per la pulizia dei materassi usate acqua fredda con disinfettante di uso comune. Non utilizzare per nessun motivo panni abrasivi e oggetti appuntiti o taglienti.
- Periodicamente pulire le uscite dell'aria sul frontalino del compressore con un bastoncino morbido in modo da assicurarsi che gli ugelli non siano ostruiti da polvere o altro.

8.1 SOSTITUZIONE DEL FUSIBILE

- Togliere la presa di alimentazione dal compressore;
- Nella parte inferiore della spina di alimentazione posta sul lato vi è indicato il simbolo del fusibile;
- Aprire il cassetto, sostituire il fusibile e richiuderlo facendo attenzione che sia ben serrato.

9. GARANZIA

Ogni singolo componente del sistema Master è coperto da una garanzia per i difetti di fabbricazione.

IMPORTANTE: conservare sempre il documento comprovante la validità della garanzia.

Il periodo di garanzia decorre dalla data di acquisto.

La garanzia comprende la sostituzione dei pezzi difettosi e la manodopera necessaria alla loro sostituzione ed è valida solo se il prodotto è stato utilizzato secondo le istruzioni del costruttore e non ha subito manomissioni.

La garanzia non copre:

- irregolarità di funzionamento o difetti che derivano da non corretta installazione;
- deterioramenti o danni procurati sia da utilizzo errato, sia da gestione non corretta sia infine da riparazione ad opera di personale non autorizzato;
- parti o pezzi soggetti a deterioramento da usura.

In caso di guasto:

- consegnare il prodotto per la riparazione al rivenditore, usando l'imballo originale;
- allegare la garanzia, un documento comprovante la sua validità e una descrizione dettagliata del difetto riscontrato.

Il periodo di garanzia è di 12 mesi.

10. PROBLEMI E SOLUZIONI

I tempi stimati di gonfiaggio dei materassi sono superati nella pratica.	Attendere anche 10/15 minuti in più per avere la certezza che non vi siano malfunzionamenti; se trascorso tale tempo il circuito non è in pressione rivolgersi al proprio rivenditore.
Il compressore non si accende.	Verificare il buono stato del fusibile e se necessario sostituirlo. Se il difetto persiste, rivolgersi al proprio rivenditore.
Rumorosità: durante le ore notturne il livello sonoro si abbassa molto rendendo udibile ma non fastidioso un leggero ronzio dovuto al funzionamento dei compressori.	Osservare alcuni consigli al fine di ridurre al minimo il rumore: 1. I materassi vanno sempre posizionati con gli innesti rivolti verso la pediera del letto. 2. Il compressore va posto sotto il letto appoggiato sul pavimento o comunque appoggiato su piani stabili e non soggetti alla trasmissione di vibrazione.
Spia accesa.	Rivolgersi al rivenditore di fiducia.