

LAICA™

2

MD6026

ANNI DI **GARANZIA**
ANS DE **GARANTIE**
YEARS **GUARANTEE**
ANOS DE **GARANTIA**
ANOS DE **GARANTIA**
JAHRE **GARANTIE**
ΧΡΟΝΙΑ **ΕΓΓΥΗΣΗ**
ANI DE **GARANȚIE**

Data - Date

--	--	--	--	--	--	--	--	--	--

Timbro rivenditore - Cachet du revendeur
Retailer's stamp - Sello del revendedor - Carimbo do revendedor
Stempel des Händlers - Σφραγίδα καταστήματος - Stampilă distribuitor

LAICA™

ISTRUZIONI E GARANZIA

MD6026

APPARECCHIO PER AEROSOLTERAPIA AD ULTRASUONI

- FR** Instructions et garantie
APPAREIL POUR L'AEROSOL THERAPIE A ULTRASONS
- GB** Instructions and guarantee
ULTRASOUND AEROSOL THERAPY DEVICE
- ES** Instrucciones y garantía
APARATO PARA AEROSOLTERAPIA DE ULTRASONIDOS
- PT** Instruções y garantia
APARELHO PARA AEROSOLTERAPIA DE ULTRA SONS
- DE** Anleitungen und garantie
GERÄT FÜR ULTRASCHALLINHALATIONSTHERAPIE
- EL** Οδηγίες και εγγύηση
ΣΥΣΚΕΥΗ ΥΠΕΡΧΙΤΙΚΗΣ ΑΕΡΟΣΟΛ ΘΕΡΑΠΕΙΑΣ
- RO** Instrucțiuni și garanție
APARAT PENTRU TERAPIE CU AEROSOLI CU ULTRASUNETE



LAICA™
TAGLIANDO
DI CONTROLLO
MD6026

APPARECCHIO PER
AEROSOLTERAPIA
AD ULTRASUONI

LAICA S.p.A.

Viale del Lavoro, 10 - Fraz. Ponte
36021 Barbarano Vicentino (VI) - Italy
Tel. +39 0444.795314 - 795321
Fax. +39 0444.795324
Made in China

www.laica.com

ACCESSORI/COMPONENTI

- 1) Unità principale
- 2) Tasto "ON/OFF"
- 3) Spia di funzionamento ("ON/OFF")
- 4) Serbatoio acqua
- 5) Coperchio superiore
- 6) Convogliatore di flusso
- 7) Ampolla monouso porta medicinale (8cc) con ricambi
- 8) Camera di nebulizzazione
- 9) Trasduttore
- 10) Tubetto di collegamento aria
- 11) Raccordo per maschere
- 12) Maschera adulti
- 13) Mascherina pediatrica
- 14) Boccaglio
- 15) Presa trasformatore
- 16) Trasformatore

ACCESSORIES/COMPONENTS

- 1) Main unit
- 2) "ON/OFF" key
- 3) Operation warning light ("ON/OFF")
- 4) Water tank
- 5) Upper cover
- 6) Stream conveyor
- 7) Disposable medicine cup (8cc) with spare parts
- 8) Nebulization chamber
- 9) Transducer
- 10) Air connection pipe
- 11) Masks connector
- 12) Mask for adults
- 13) Mask for children
- 14) Mouthpiece
- 15) Adaptor plug
- 16) Adaptor

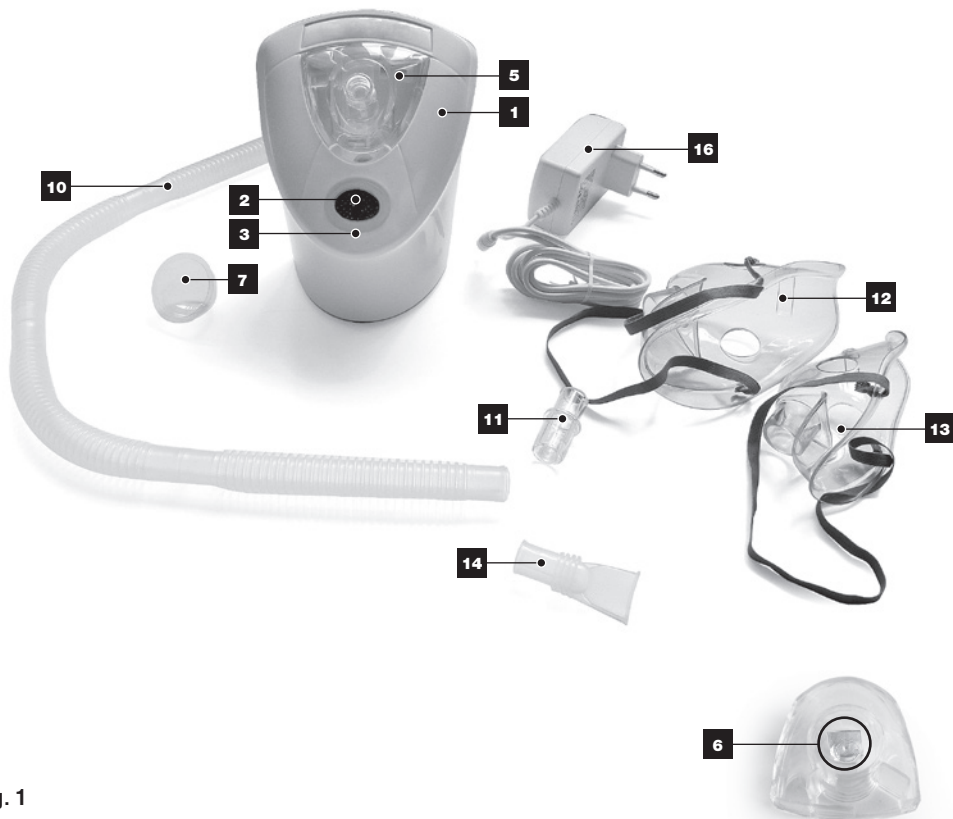


Fig. 1

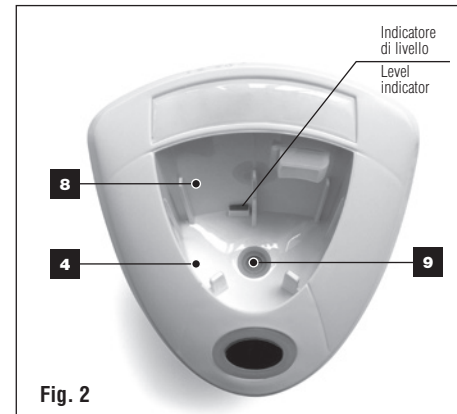


Fig. 2



Fig. 3



Fig. 4

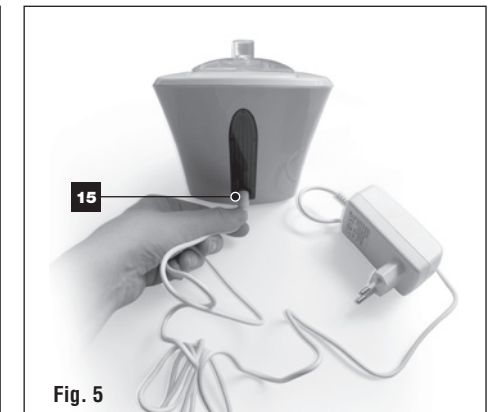


Fig. 5

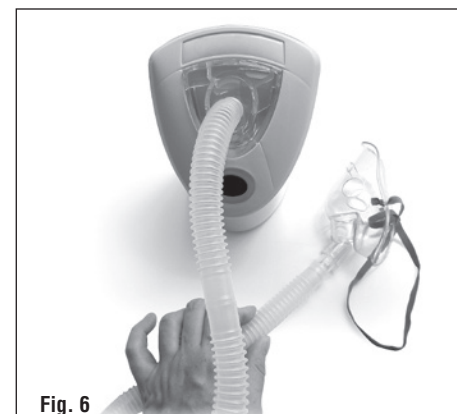


Fig. 6

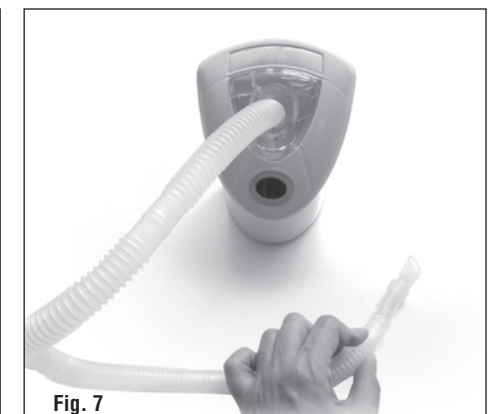


Fig. 7

Apparecchio per aerosolterapia ad ultrasuoni di altissimo design e massima tecnologia, caratterizzato da una estrema silenziosità. L'aerosolterapia è efficace per il trattamento di disturbi polmonari, tracheite, asma, bronchite, sinusite ed allergie; inoltre può alleviare immediatamente i disturbi causati da raffreddori e irritazioni allergiche e attenuare lo stimolo della tosse, il dolore e il senso di compressione nell'ambito dei seni paranasali agevolando l'espettorazione. È un ottimo apparecchio per l'uso domestico, pratico e semplice da usare.

È costruito in ottemperanza alle normative europee attuali in materia di criteri costitutivi, per la sicurezza degli apparecchi ad uso elettromedicale (Norma EN 60601-1).

Con l'aerosol a ultrasuoni i preparati per inalazioni vengono trasformati, tramite l'oscillazione di un cristallo piezoelettrico presente nell'apparecchio, in microgoccioline di liquido disperse nell'aria.

Queste gocce, di dimensioni comprese tra 1 e 5 µm, riescono a penetrare in profondità nelle alte e basse vie respiratorie, portando quindi i principi attivi nei punti giusti e in modo mirato.

Le ridotte dimensioni rendono questo prodotto estremamente comodo per chi ha necessità di effettuare più inalazioni al giorno e per chi è spesso in viaggio.

Si raccomanda di seguire sempre le indicazioni del medico per il tipo di medicinale da usare, il dosaggio e la frequenza delle inalazioni.

Laica S.p.A. - Viale del Lavoro, 10 - Fraz. Ponte
36021 Barbarano Vicentino (VI) - Italy

☎ 0434 (Dir. 93/42/EEC)

È importante prima dell'uso leggere attentamente le istruzioni e le avvertenze contenute nel presente libretto e conservarlo con attenzione.

AVVERTENZE GENERALI

L'uso di un qualsiasi apparecchio elettrico comporta l'osservanza di alcune regole fondamentali:

- Staccare la spina dalla presa di corrente immediatamente dopo l'uso e comunque sempre prima di pulirlo e prima di inserire o togliere gli accessori.
- Non tirare il cavo di alimentazione o l'apparecchio stesso per staccare la spina dalla presa di corrente.
- Se l'apparecchio elettrico cade nell'acqua non cercare di raggiungerlo, ma staccare subito la spina dalla presa della corrente.
- Non usare l'apparecchio finché vi state facendo il bagno o la doccia.
- Non immergere mai l'apparecchio in acqua o altri liquidi.
- **Non lasciare mai l'apparecchio in funzione senza sorveglianza. Non permettere che l'apparecchio sia usato da bambini, invalidi o disabili.**
- **I bambini e le persone con capacità fisiche,**

sensoriali o mentali ridotte, o le persone inesperte, devono utilizzare il prodotto solo se preventivamente istruite sull'utilizzo in sicurezza e solo se informati sui pericoli legati al prodotto stesso.

- Questo apparecchio dovrà essere destinato esclusivamente all'uso per il quale è stato concepito e nel modo indicato nelle istruzioni d'uso. Ogni altro utilizzo è da considerarsi improprio e quindi pericoloso.
- Il costruttore non può essere considerato responsabile per eventuali danni derivanti da usi impropri o errati.
- Prima dell'utilizzo assicurarsi che l'apparecchio si presenti integro senza visibili danneggiamenti. In caso di dubbio non utilizzare l'apparecchio e rivolgersi al proprio rivenditore.
- In caso di guasto e/o cattivo funzionamento, spegnere immediatamente l'apparecchio senza manometterlo. Per le riparazioni rivolgersi sempre al proprio rivenditore.
- Tenere l'apparecchio lontano da fonti di calore.
- Assicurarsi di avere le mani asciutte quando si inserisce o disinserisce la spina e quando si agisce sull'apparecchio.
- Il presente apparecchio deve essere utilizzato solo con il voltaggio riportato nel presente libretto.
- Apparecchio con involucro non protetto contro la penetrazione di liquidi.
- Non utilizzare l'apparecchio in prossimità di emettitori elettromagnetici ad alta frequenza.
- Tenere libera la presa di aerazione da polvere e impurità. Evitare di appoggiare l'apparecchio su superfici soffici (es. letto o cuscini).
- Quando non si usa l'apparecchio riporlo al riparo da polvere e impurità, dalla luce diretta del sole, lontano dai bambini e dagli animali domestici.
- Tenere le parti d'imballo, il tubo d'aria e l'adattatore lontano dai bambini (rischio di soffocamento e strangolamento).

AVVERTENZE IMPORTANTI:

- In caso di diabete o altre malattie si consiglia di consultare il proprio medico prima di sottoporsi alla terapia inalatoria.
- Si consiglia per le donne in gravidanza di consultare il proprio medico prima di sottoporsi alla terapia inalatoria.
- Prima di utilizzare un preparato, chiarire con il medico se è adatto a chi ne fa uso. Utilizzare solo medicinali prescritti o consigliati dal proprio medico.

NOTE IMPORTANTI PER UN FUNZIONAMENTO OTTIMALE

- 1) Non utilizzare l'apparecchio se la camera di nebulizzazione è priva di acqua o se questa è presente in quantità inferiore rispetto al livello indicato.

Istruzioni e garanzia

- 2) L'ampolla porta medicinale è **MONOUSO**, sostituirla dopo ogni utilizzo per garantire una nebulizzazione ottimale e per non danneggiare l'apparecchio.
- 3) Non utilizzare medicinali oleosi con viscosità superiore a 3 cPs (centiPoise), unità di misura della viscosità, come ad esempio i cortisonici, in quanto potrebbero danneggiare il trasduttore.
- 4) Non utilizzare oli essenziali (ad es. essenza di eucalipto), principi attivi con elementi solidi (sospensioni) e soluzioni viscosi poiché potrebbero danneggiare il trasduttore.
- 5) **Dopo ogni utilizzo** pulire la camera di nebulizzazione (nr.8 dell'esplosivo) e il trasduttore (nr.9 dell'esplosivo) con un panno imbevuto di alcool etilico.
- 6) Lasciar passare almeno 15 minuti fra un utilizzo ed il successivo.
- 7) Pulire il coperchio superiore (nr.5 dell'esplosivo) dell'apparecchio maneggiando con cautela il convogliatore di flusso (nr.6 dell'esplosivo).

ACCESSORI / COMPONENTI

- 1) Unità principale
- 2) Tasto "ON/OFF"
- 3) Spia di funzionamento ("ON/OFF")
- 4) Serbatoio acqua
- 5) Coperchio superiore
- 6) Convogliatore di flusso
- 7) Ampolla monouso porta medicinale (8cc) con ricambi
- 8) Camera di nebulizzazione
- 9) Trasduttore
- 10) Tubetto di collegamento aria
- 11) Raccordo per maschere
- 12) Maschera adulti
- 13) Mascherina pediatrica
- 14) Boccaglio
- 15) Presa trasformatore
- 16) Trasformatore

ISTRUZIONI PER L'USO

- 1) Prima di ogni utilizzo, pulire e disinfettare accuratamente il serbatoio acqua, il coperchio, il raccordo, il tubetto di collegamento aria, il boccaglio e le mascherine come da paragrafo "Pulizia e manutenzione".
- 2) Collocare l'apparecchio su una superficie piana.
- 3) Togliere il coperchio. La capienza del serbatoio è di 15 cc. Riempirlo con acqua di rubinetto fino a raggiungere l'indicatore di livello in rosso. Questa quantità di acqua servirà come liquido di conduzione delle onde ultrasoniche al medicinale, e non verrà mai nebulizzata. Non mettere il serbatoio direttamente sotto il rubinetto per riempirlo d'acqua. Soluzione salina e acqua con qualche elemento chimico sono assolutamente proibite.

Non introdurre farmaci direttamente nel serbatoio.

- 4) Riempire l'ampolla con il farmaco, quindi posizionarla nel serbatoio acqua come da figura 3. Versare il medicinale facendo attenzione a non superare la capacità massima (8cc). Seguire le indicazioni per l'uso e il dosaggio del prodotto che si utilizza. Se tale prodotto va diluito con una soluzione isotonica di cloruro di sodio, versare prima la soluzione nell'ampolla e poi aggiungere il prodotto nel dosaggio indicato.
- 5) Chiudere il serbatoio con l'apposito coperchio.
- 6) A questo punto inserire il tubetto e il boccaglio oppure il raccordo e la maschera adulti/mascherina pediatrica sul coperchio come si vede dalla figura 6.

Nel caso di inalazione con il boccaglio:

In caso di disturbi alle basse vie respiratorie, ad es. tosse o infezioni bronchiali, utilizzare il boccaglio.

- Sedersi in posizione eretta.
- Collegare il tubetto di collegamento aria al coperchio e nell'altra estremità inserire il boccaglio.
- Stringere bene il boccaglio con le labbra.
- Inspirare lentamente e profondamente dalla bocca ed espirare dal naso. Per migliorare l'efficacia della terapia, trattenerne l'aria per un po' di tempo dopo aver inspirato. Durante l'applicazione rimanere tranquilli e rilassati. Respirare in modo regolare e non troppo in fretta. Se si vuole interrompere brevemente l'inalazione, togliere il boccaglio dalla bocca e poi rimetterlo.

Nel caso di inalazione con la maschera:

La maschera per inalazioni è adatta a un trattamento dell'area nasale e faringea.

- Sedersi in posizione eretta.
 - Collegare il tubetto di collegamento aria al coperchio e nell'altra estremità inserire il raccordo e la maschera.
 - Tener premuta la maschera leggermente contro il naso; la maschera deve coprire bocca e naso senza schiacciarli.
 - Inspirare ed espirare lentamente e profondamente con il naso. Per migliorare l'efficacia della terapia, trattenerne l'aria per un po' di tempo dopo aver inspirato. Durante l'applicazione rimanere tranquilli e rilassati. Respirare in modo regolare e non troppo in fretta. Se si vuole interrompere brevemente l'inalazione, togliere la maschera per qualche istante e rimetterla su naso e bocca.
- 7) Collegare il trasformatore all'apparecchio e successivamente alla presa di corrente facendo attenzione che il voltaggio sia corretto.
 - 8) Accendere l'apparecchio premendo il tasto "ON/OFF". Assicurarsi che la spia si accenda (colore blu). Durante l'inalazione, è importante che l'apparecchio resti in posizione verticale: ciò garantirà il suo regolare

funzionamento e la massima efficacia della terapia. Interrompere immediatamente il trattamento qualora vi sentiate a disagio durante l'operazione.

- 9) L'apparecchio è dotato di un dispositivo di arresto automatico che disattiva l'apparecchio quando il medicinale è quasi esaurito o dopo 13 minuti di inalazione. Potete spegnere l'apparecchio in ogni momento premendo l'interruttore "ON/OFF".

IMPORTANTE: Come nella maggior parte degli apparecchi per aerosolterapia, al termine dell'inalazione, una certa quantità di farmaco rimarrà nella camera di nebulizzazione: ciò è perfettamente normale. Questa quantità di farmaco, chiamata anche volume residuo, non è nebulizzabile.

- 10) Lasciar raffreddare l'apparecchio per alcuni minuti, rovesciare l'apparecchio oppure utilizzare un panno assorbente per eliminare il liquido residuo e procedere alle operazioni di pulizia come da paragrafo "Pulizia e manutenzione".
- 11) Lasciare passare almeno 15 minuti fra un utilizzo ed il successivo.

SOSTITUZIONE DELL'AMPOLLA PORTA MEDICINALI

L'ampolla porta medicinale è **MONOUSO**, sostituirla dopo ogni utilizzo per garantire una nebulizzazione ottimale e per non danneggiare l'apparecchio. All'interno della confezione troverete delle ampolle che potrete utilizzare per le operazioni di ricambio. Altre ampolle potranno essere acquistate dal proprio rivenditore.

CONTAMINAZIONE MICROBICA

In presenza di patologie con rischi di infezione e contaminazione microbica, si consiglia un uso personale degli accessori (consultare sempre il medico).

PULIZIA

- 1) Attenzione! Superficie calda! Prima di procedere alla pulizia dell'apparecchio, lasciarlo raffreddare in quanto il trasduttore si riscalda durante l'utilizzo.**
- 2) Dopo aver staccato la spina, togliere il coperchio e svuotare eventuali residui dal serbatoio.
- 3) Dopo ogni utilizzo pulire la camera di nebulizzazione (nr.8) e il trasduttore (nr.9) con un panno imbevuto di alcool etilico. Pulire il coperchio superiore (nr.5) dell'apparecchio con un panno bagnato di acqua o aceto in modo che non rimangano residui. Durante le operazioni di pulizia del coperchio maneggiare con cautela il convogliatore di flusso (nr.6).
- 4) Pulire la parte esterna dell'apparecchio utilizzando un panno morbido e inumidito con acqua e sapone neutro **(non pulire l'unità principale mettendola sotto l'acqua corrente e prestare attenzione che non**

penetri nessun liquido nell'apparecchio).

- 5) In caso di utilizzo quotidiano si consiglia di disinfettare o sterilizzare gli accessori tutti i giorni per limitare il rischio di infezioni. In questo caso mettere tutti gli accessori, tranne il tubetto di collegamento aria, in acqua bollente per 10 minuti, quindi lasciarli asciugare completamente prima di riutilizzarli. Provvedere ad un accurato lavaggio con acqua potabile del tubetto di collegamento d'aria. Lasciare asciugare il tutto all'aria.
- 6) Disinfettare o sterilizzare tutti i componenti, tranne il tubetto di collegamento aria, in acqua bollente per 10 minuti anche prima di usare l'apparecchio per la prima volta. Provvedere ad un accurato lavaggio con acqua potabile del tubetto di collegamento d'aria. Lasciare asciugare il tutto all'aria.
- 7) Per disinfettare l'apparecchio è anche possibile usare alcol al 70% (o uno spray disinfettante a base alcolica). Controllare che nell'apparecchio non rimangano residui del disinfettante.
- 8) L'apparecchio, il serbatoio e tutti gli accessori devono essere perfettamente asciutti prima del loro utilizzo.
- 9) Riporre l'apparecchio in un luogo fresco e asciutto.

SPECIFICHE TECNICHE

- Alimentazione:
INPUT: 100-240V ~ 50-60Hz, 0.15A;
OUTPUT: 13,5V, 1A
- Condizioni di esercizio:
Temperatura: min 5°C; max 40°C
Umidità relativa: 15-93%, in assenza di condensa
- Condizioni di conservazione:
Temperatura: -25°C ~ +70°C
Umidità relativa: meno del 93%, in assenza di condensa
- Frequenza ultrasuoni: 1,7 MHz
- Capacità nebulizzazione: circa 0.4 ml/minuto
- Percentuale di aerosol dell'inalazione: 60% delle particelle < 5 µm
- Grandezza media delle particelle: 3.4 µm
- Volume massimo di prodotto inalante: max 8 ml = 8 cc
- Dimensioni: 235 x 145 x 285 mm
- Peso: 350 g
- ☒ Apparecchio di tipo BF
- ☒ Apparecchio di classe IIa
- ☑ Attenzione controllare le istruzioni d'uso

IP21: Grado di protezione degli involucri per apparecchiature elettriche, dove la prima cifra indica il grado di protezione contro la penetrazione di corpi solidi estranei (da 0 a 6) e la seconda cifra il grado di protezione contro la penetrazione di liquidi (da 0 a 8).

COMPATIBILITÀ ELETTROMAGNETICA

Il presente dispositivo è conforme alle norme vigenti relative alla compatibilità elettromagnetica (EMC) ed è stato realizzato per essere utilizzato in ambienti domestici: le sue emissioni sono infatti estremamente ridotte ed è improbabile che generino interferenze con altri apparecchi.

Nel caso in cui debba essere utilizzato in vicinanza di altre apparecchiature, si raccomanda di seguire le indicazioni riportate nelle tabelle presenti alla fine delle istruzioni per l'uso. Particolari dispositivi mobili per le comunicazioni e sistemi radio possono infatti avere effetti sul funzionamento del presente articolo.

Nel caso in cui emergano delle anomalie durante il funzionamento, si consiglia di allontanare il dispositivo da eventuali altri apparecchi possibili causa di interferenza elettromagnetica e verificare la ripresa delle prestazioni.

In ogni caso, per ulteriori dubbi, contattare l'Assistenza Clienti oppure consultare le tabelle relative alle emissioni elettromagnetiche riportate alla fine delle presenti istruzioni.

PROCEDURA DI SMALTIMENTO

(Dir. 2012/19/Ue-RAEE)



Il simbolo posto sul fondo dell'apparecchio indica la raccolta separata delle apparecchiature elettriche ed elettroniche.

Al termine della vita utile dell'apparecchio, non smaltirlo come rifiuto municipale solido misto ma smaltirlo presso un centro di raccolta specifico situato nella vostra zona, oppure riconsegnarlo al distributore all'atto dell'acquisto di un nuovo apparecchio dello stesso tipo ed adibito alle stesse funzioni.

Nel caso in cui l'apparecchio da smaltire sia di dimensioni inferiori ai 25 cm, è possibile riconsegnarlo ad un punto vendita con metratura superiore ai 400 mq senza l'obbligo di acquisto di un nuovo dispositivo similare. Questa procedura di raccolta separata delle apparecchiature elettriche ed elettroniche viene effettuata in visione di una politica ambientale comunitaria con obiettivi di salvaguardia, tutela e miglioramento della qualità dell'ambiente e per evitare effetti potenziali sulla salute umana dovuti alla presenza di sostanze pericolose in queste apparecchiature o ad un uso improprio delle stesse o di parti di esse.

Attenzione! Uno smaltimento non corretto di apparecchiature elettriche ed elettroniche potrebbe comportare sanzioni.

GARANZIA

Il presente apparecchio è garantito 2 anni dalla data di acquisto che deve essere comprovata **da timbro o firma del rivenditore e dallo scontrino fiscale che avrete cura di conservare qui allegato.**

Tale periodo è conforme alla legislazione vigente ("Codice

del Consumo" D. Lgs. nr. 206 del 06/09/2005) e si applica solo nel caso in cui il consumatore sia un soggetto privato. I prodotti Laica sono progettati per l'uso domestico e non ne è consentito l'utilizzo in pubblici esercizi. La garanzia copre solo i difetti di produzione e non è valida qualora il danno sia causato da evento accidentale, errato utilizzo, negligenza o uso improprio del prodotto. Utilizzare solamente gli accessori forniti; l'utilizzo di accessori diversi può comportare la decadenza della garanzia.

Non aprire l'apparecchio per nessun motivo; in caso di apertura o manomissione, la garanzia decade definitivamente. La garanzia non si applica alle parti soggette ad usura e alle batterie quando fornite in dotazione.

Trascorsi i 2 anni dall'acquisto, la garanzia decade; in questo caso gli interventi di assistenza tecnica verranno eseguiti a pagamento. Informazioni su interventi di assistenza tecnica, siano essi in garanzia o a pagamento, potranno essere richieste contattando info@laica.com.

Non è dovuta nessuna forma di contributo per le riparazioni e sostituzioni di prodotti che rientrino nei termini della garanzia. In caso di guasti rivolgersi al rivenditore; NON spedire direttamente a LAICA. Tutti gli interventi in garanzia (compresi quelli di sostituzione del prodotto o di una sua parte) non prolungheranno la durata del periodo di garanzia originale del prodotto sostituito.

La casa costruttrice declina ogni responsabilità per eventuali danni che possono, direttamente o indirettamente, derivare a persone, cose ed animali domestici in conseguenza della mancata osservanza di tutte le prescrizioni indicate nell'apposito libretto istruzioni e concernenti, specialmente, le avvertenze in tema di installazione, uso e manutenzione dell'apparecchio.

E' facoltà della ditta Laica, essendo costantemente impegnata nel miglioramento dei propri prodotti, modificare senza alcun preavviso in tutto o in parte i propri prodotti in relazione a necessità di produzione, senza che ciò comporti nessuna responsabilità da parte della ditta Laica o dei suoi rivenditori. Per ulteriori informazioni: www.laica.com