

PER UN SUCCESSO MISURABILE

SOEHNLE
PROFESSIONAL

FITNESSWAAGE 7850

ISTRUZIONI D'USO



www.soehnle-professional.com

Grazie per aver scelto questo prodotto Soehnle Professional. Esso è dotato di tutte le caratteristiche tecniche più innovative e ottimizzato per un utilizzo più semplice.

In caso di domande o di problemi all'apparecchio, non trattati nelle presenti istruzioni d'uso, rivolgersi al servizio assistenza Soehnle Professional o visitare il sito internet www.soehnle-professional.com.

■ Applicazione

La bilancia Soehnle Professional fitness 7850 è concepita per l'analisi corporea.

In ambito CE, questa bilancia è prevista per applicazioni senza obbligo di taratura. Essa soddisfa i requisiti vigenti previsti dalle direttive CE 89/336/CEE, EN61000-6-3, EN55014-2, 73/23/CEE.

■ Avvertenze sulla sicurezza

Prima della messa in esercizio dell'apparecchio, leggere attentamente le informazioni riportate nelle istruzioni d'uso. Esse contengono importanti avvertenze circa l'installazione, l'utilizzo secondo le disposizioni e la manutenzione dell'apparecchio. Il costruttore non risponde in caso di inosservanza delle seguenti avvertenze:

per l'utilizzo di componenti elettrici con elevati requisiti di sicurezza è necessario rispettare le relative disposizioni. Gli apparecchi sono concepiti per l'utilizzo al chiuso.

Rispettare le temperature ambientali consentite per l'utilizzo (informazioni tecniche).

L'apparecchio risponde ai requisiti di tollerabilità elettromagnetica. I valori massimi stabiliti nelle

norme non devono essere superati. Utilizzare solo un alimentatore originale Soehnle Professional. L'alimentatore a spina non è impermeabile e non deve entrare in contatto con acqua. Qualora si bagnasse o presentasse danni visibili, si raccomanda di non utilizzare più la bilancia con il medesimo alimentatore. In caso di problemi rivolgersi al servizio assistenza Soehnle Professional



La bilancia non è adatta a persone con impianti elettronici (pacemaker, ecc.).

■ Pulizia

Per la pulizia è sufficiente utilizzare un panno umido e un detersivo d'uso commerciale. Non utilizzare sostanze abrasive.

■ Manutenzione

La bilancia non necessita di una manutenzione di routine. È tuttavia opportuno controllarne periodicamente la precisione. La frequenza dipende dall'impiego e dallo stato della bilancia. In caso di scostamenti contattare il rivenditore o il servizio assistenza Soehnle Professional.

■ Avvertenza

Il presente apparecchio è schermato in conformità alla Direttiva CE 89/336/CEE vigente. In presenza di fortiflussi elettrostatici o elettromagnetici, ad es. in caso di funzionamento di un apparecchio radio o di un telefono cellulare nelle immediate vicinanze della bilancia, i valori indicati possono subire interferenze. Una volta terminata l'inter-

ferenza, il prodotto può essere utilizzato conformemente a quanto indicato nelle disposizioni; può rendersi necessaria la riaccensione. L'apparecchio è uno strumento di misura. Correnti d'aria, vibrazioni, bruschi sbalzi di temperatura e l'esposizione al sole possono interferire con i risultati della pesata. La bilancia soddisfa il livello di protezione IP 54. Evitare di esporre la bilancia a elevata umidità, vapori, liquidi aggressivi e sporco resistente.

■ Garanzia/Responsabilità

Nel caso in cui il prodotto fornito presenti un difetto attribuibile a Soehnle Professional, l'azienda si riserva di decidere l'eventuale eliminazione del difetto oppure la sostituzione del pezzo. Le parti sostituite diventano proprietà di Soehnle Professional. Qualora l'eliminazione del difetto o la sostituzione del pezzo fossero insufficienti, si applicano le disposizioni di legge. Il periodo di garanzia è di due anni e decorre dal giorno dell'acquisto.

Si consiglia di conservare la ricevuta come prova. Per esigenze di manutenzione contattare il rivenditore o il centro di assistenza Soehnle Professional. Non viene riconosciuta alcuna garanzia per danni originati dalle cause seguenti:

stoccaggio o utilizzo inappropriato o scorretto, montaggio e/o messa in funzione eseguiti dall'acquirente o da terzi in modo errato, usura naturale, modifiche o interventi, trattamento errato o negligente, utilizzo eccessivo, disturbi di tipo chimico, elettrochimico ed elettrico o dovuti a umidità, a meno che non siano attribuibili a Soehnle Professional.

Nel caso in cui disturbi di natura ambientale o climatica dovessero portare a significative modifiche delle condizioni o dello stato dei materiali, la garanzia relativa al perfetto funzionamento complessivo dell'apparecchio decade.

La garanzia fornita da Soehnle Professional nel singolo caso, si riferisce all'assenza di difetti nel prodotto fornito per la durata del periodo di garanzia. Conservare l'imballaggio originale per un eventuale trasporto in restituzione.

■ Smaltimento della bilancia

Questo prodotto non deve essere trattato come rifiuto normale, ma deve essere consegnato a un punto di deposito per il riciclaggio di apparecchiature elettriche ed elettroniche.



Ulteriori informazioni possono essere richieste al comune, alle aziende comunali di smaltimento o alla ditta dalla quale il prodotto è stato acquistato.

Soehnle Professional GmbH & Co. KG

Wilhelm-Soehnle-Straße 2
D-71540 Murrhardt

Telefono +49 (0) 71 92 / 93 19-220
Telefax +49 (0) 71 92 / 93 19-211
info@soehnle-professional.com
www.soehnle-professional.com

■ Fattori che influenzano il risultato di misura

L'analisi si basa sulla misurazione della resistenza elettrica del corpo umano. Le abitudini alimentari, la quantità di acqua assunta durante la giornata e lo stile di vita individuale influiscono sul bilancio idrico. Per questo motivo i risultati visualizzati sono soggetti a oscillazioni. Per ottenere un risultato di analisi il più ripetibile e preciso possibile, cercare di effettuare la misurazione sempre nelle stesse condizioni in modo da poter osservare con attenzione eventuali modifiche in un periodo più prolungato.

Inoltre possono influire sul bilancio idrico anche altri fattori:

- Dopo un bagno può essere indicata una percentuale di grasso corporeo troppo bassa e una percentuale di liquidi corporei troppo elevata.
- Dopo un pasto il risultato della misurazione può essere più elevata.
- Nelle donne sono possibili oscillazioni dovute al ciclo mestruale.
- Una malattia o uno sforzo fisico (sport) possono provocare una perdita di liquidi corporei. Dopo un'attività sportiva è necessario far trascorre fino a 6 o 8 ore prima della successiva misurazione.

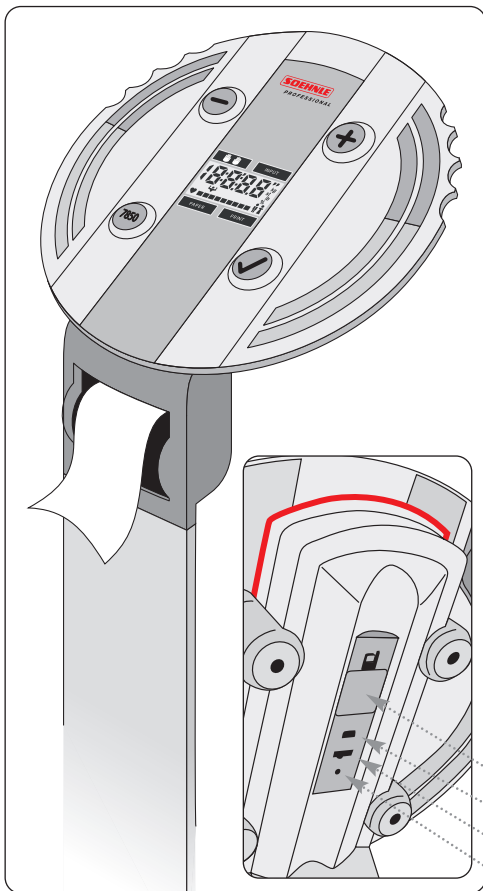
Possono presentarsi risultati divergenti o poco convincenti in:

- Persone con febbre, sintomi edematosi e osteoporosi.
- Persone con un peso corporeo superiore a 150 kg.
- Persone in dialisi.
- Persone che assumono medicinali cardiovascolari
- Donne in gravidanza.

- Sportivi sottoposti ad allenamenti settimanale intensivi superiori a 10 ore e che hanno un battito cardiaco in fase di riposo al di sotto di 60/min.
- Atleti professionisti e body-builder
- Giovani al di sotto dei 17 anni

■ Dati tecnici

Intervallo di pesata:	180 kg
Intervallo cifre:	100 g
Temperatura di lavoro:	da 15°C a 35°C
Umidità max.:	85%
Temperatura di magazzino:	da -30° a 70°C
Alimentazione elettrica:	Alimentatore a spina Input 220 V AC, Output 6V DC, livello di protezione IP 54
Batteria:	Batteria al litio CR2032, 3V per l'erogazione di energia elettrica necessaria all'impostazione della data e dell'orologio
Stampante:	stampante termica, larghezza carta 58 mm
Carta da stampa:	Carta termica, strato esterno, larghezza 58 mm, diametro rotolo max. 49,5 mm, uso commerciale, numero d'ordine presso Soehnle Professional 2500.01.008 (confezione da 10 rotoli)



■ Display e elementi di comando

Tasti per l'inserimento dei dati personali

(l'inserimento viene cancellato dopo la stampa)



Tasto -



Tasto +



Tasto per l'avanzamento della carta



Tasto di conferma

Spie luminose



Montare gli elettrodi manuali



Inserire i dati personali



Ricaricare la carta



Stampa eseguita

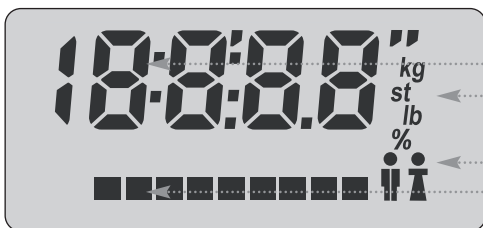
Retro

Batteria al litio

Ingresso USB

Commutatore per le unità di misura

Reset



Display LC

Valore

Unità

Sesso

Barra di stato

ITALIANO

BILANCIA FITNESS 7850

■ Messa in funzione

1. Posizionare la bilancia Fitness su una superficie piana e stabile.
2. Collegare l'alimentatore a spina (senza caricare la bilancia).
3. Impostare ora e data.

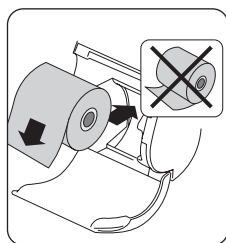
Non salire sulla bilancia. Premere il tasto **+** o **-** finché sul display non compare l'anno.

Con il tasto **+** o **-** selezionare l'anno desiderato e confermare.

Successivamente premere il tasto **+** per selezionare e confermare il mese. Con il tasto **+** o **-** selezionare il giorno e confermare. Il display mostra le cifre per l'impostazione dell'ora. Con il tasto **+** o **-** impostare l'ora e confermare.

Ripetere la procedura per impostare i minuti e confermare.

4. Inserire il rotolo della carta termica (larghezza 58 mm) nello scomparto carta (vedere l'immagine) ed estrarre la carta di alcuni centimetri.



Chiudere il coperchio e premere brevemente

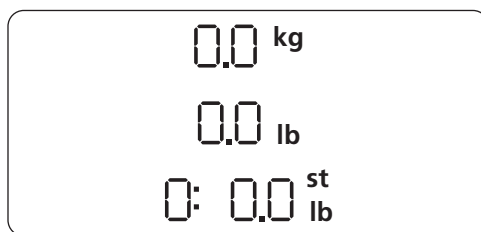
il tasto «7850» per verificare se la carta esce senza intoppi. La stampante è dotata di una funzione Easy-Load: non è necessario infilare la carta.

5. La bilancia è pronta per l'uso.

■ Commutazione di unità

Premendo l'interruttore sul retro è possibile commutare le unità da «**kg e cm**» a «**lb e ft/inch**» o «**st/lb e ft/inch**» in qualsiasi momento.

Nell'impostazione di base la bilancia è impostata su «kg e cm». Le unità impostate successivamente vengono mantenute anche dopo lo spegnimento.



■ Sostituzione delle batterie

Se in assenza di alimentazione elettrica l'orologio non funziona più, è necessario sostituire la batteria al litio.

■ Misurazione del peso




Salire sulla bilancia e restare in silenzio e in posizione ben eretta mentre la bilancia fitness calcola il peso. Dopo un breve intervallo di tempo compare il peso e lampeggia l'indicazione «INPUT». Scendere dalla bilancia se si desidera misurare solo il peso. Il peso viene stampato. Altrimenti proseguire come descritto nel paragrafo «Analisi corporea».






■ Analisi corporea

1. Salire sulla bilancia e verificare il peso come descritto al paragrafo «Misurazione del peso». Se «INPUT» e «H: 170» lampeggiano, significa si può procedere all'inserimento dei dati personali.




2. »H 170«

Impostare l'altezza con i tasti  e 
e confermare con il tasto .




3. »A 30«

Impostare l'età con i tasti  e 
e confermare con il tasto .

4. »S«

Impostare il sesso con i tasti  e 
e confermare con il tasto .

5. »AC«

Selezionare il tipo di attività fisica con i tasti  e 
e confermare con il tasto .

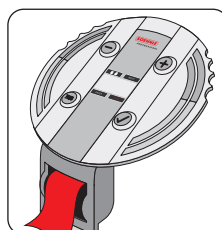
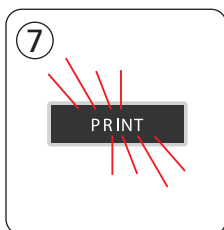
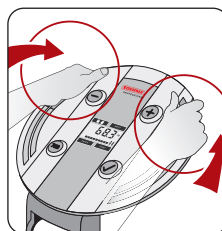
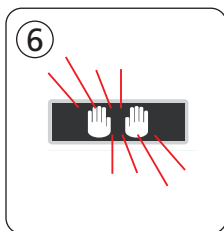
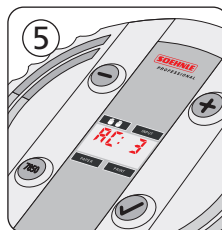
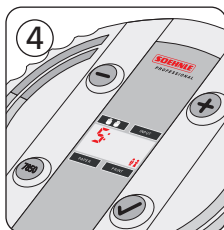
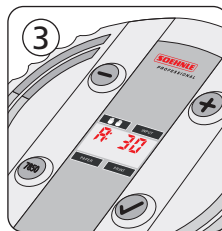
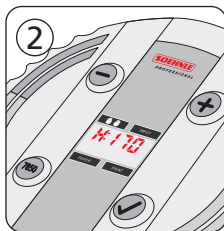
Quanto siete attivi a livello fisico?

- 1= fino a 1 ora al giorno 2= fino a 2 ore al giorno
3= fino a 3 ore al giorno 4= fino a 4 ore al giorno
5= più di 4 ore al giorno

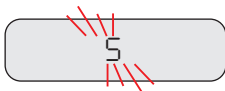
6. Se compare il simbolo al lato afferrare subito gli elettrodi manuali della bilancia di analisi corporea e tenerli fermi come un volante fino a quando sul display LCD non scorre la barra di stato (~ 20 sec.).

7. Se la misurazione è stata eseguita vengono stampati i risultati. I dati personali inseriti per la misurazione vengono cancellati.

Se non è stato inserito il rotolo della carta, l'ultima misurazione di analisi viene memorizzata e stampata dopo il reinserimento della carta.



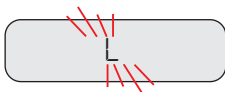
■ Messaggi



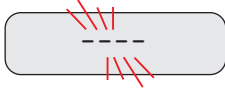
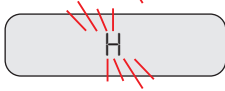
Rilevato movimento.
Scendere dalla bilancia, risalire e stare fermi.



Errore d'utilizzo.
Ripetere la misurazione. Messaggio di errore in stampa.



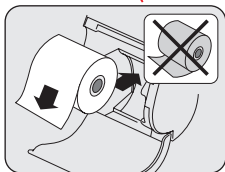
Risultati non validi.
Verificare il corretto inserimento dei dati.



La bilancia di analisi corporea può
sopportare al massimo un carico di 180 kg.



PRINT diventa verde: processo di stampa.
PRINT diventa verde e PAPER arancione: carta inceppata o scomparto carta vuoto.



Carta inceppata: aprire lo scomparto carta e rimuovere il rotolo della carta. Eventualmente rimuovere la carta accartocciata. Inserire un rotolo di carta nuovo ed estrarre alcuni cm di carta.
Chiudere il coperchio e premere brevemente il tasto «7850» per verificare se la carta esce senza intoppi. La stampa si avvia non appena viene rimossa la carta inceppata.

Scomparto carta vuoto: Inserire un nuovo rotolo di carta. Inserire il rotolo di carta termica (larghezza 58 mm) nello scomparto carta ed estrarre la carta di alcuni centimetri. Chiudere il coperchio e premere brevemente il tasto «7850» per verificare se la carta esce senza intoppi. La stampa si avvia non appena viene rimossa la carta inceppata.

Altri messaggi in stampa.

deutsch | english | français

SOEHNLE
PROFESSIONAL

FITNESSWAAGE 7850

DIE MULTIFUNKTIONSWAAGE

- **Bedienungsanleitung**
So einfach geht's!
- **Installationsanleitung für Treiber**
Damit Ihr Rechner die Waage erkennt.
- **Programm »Scale«**
Individualisieren Sie Ihren Ausdruck.
- **Auswertung der Messergebnisse**
Was sagen die Zahlen aus?



www.soehnle-professional.com

■ **Installazione di «Scale», il software di personalizzazione**

Con questo programma è possibile personalizzare la stampa (ad es. con il nome dell'azienda, il proprio indirizzo internet o semplicemente con un grazie). Non è richiesta l'installazione di «Scale» sul proprio pc. È possibile avviarlo e utilizzarlo direttamente dal CD. In precedenza è necessario installare solo il driver.

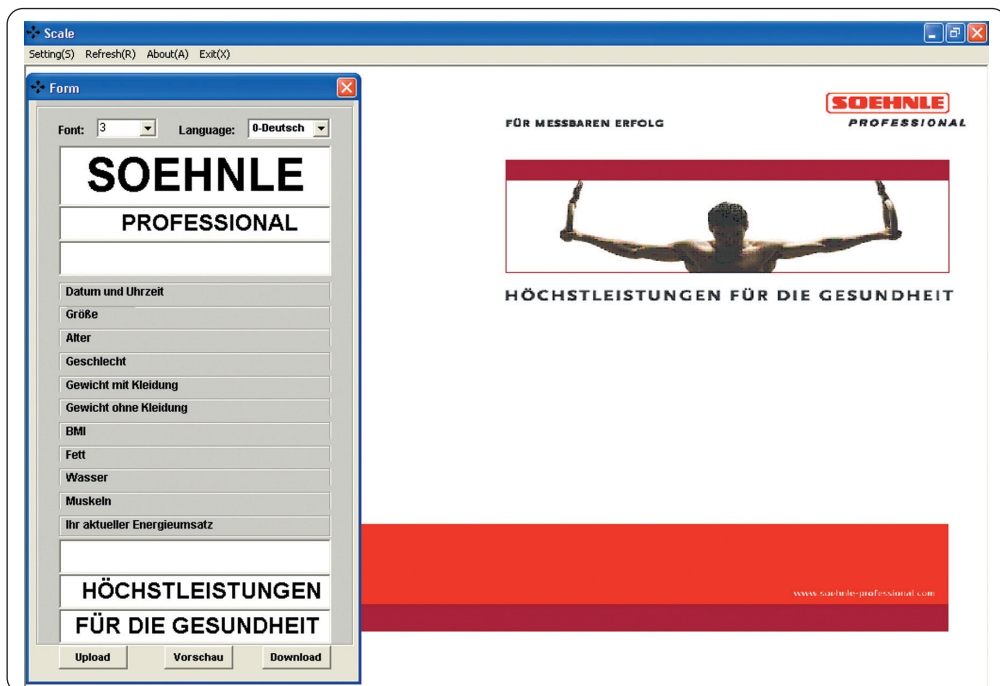
Le istruzioni per l'installazione del driver sono disponibili nella guida separata presente sul CD.

■ **Dopo l'installazione - Avviare il programma «Scale»**

Premere il tasto «Programm Scale»

ITALIANO

BILANCIA FITNESS 7850



■ Programma «Scale» – Personalizzare la stampa

1. Upload

Richiamo dell'area di stampa preimpostata dalla bilancia

2. Language

Cambio della lingua

3. Texteingabe

Disporre il testo da stampare nei 6 campi bianchi

4. Font

Scelta della dimensione del carattere **1**, **2** o **3** per il testo da stampare.

Selezionabile liberamente per ogni campo



5 Preview

Anteprima di stampa del testo selezionato

6. Download

Trasmissione del testo da stampare alla bilancia

7. Print

Con **PRINT** nella finestra Preview è possibile stampare un modello. Prima di utilizzare la funzione **PRINT** occorre inviare i dati alla bilancia con **Download**. Confermare e chiudere la finestra con **OK**

8. Exit(X)

Uscire dal programma «Scale»

ITALIANO

BILANCE, SOLUZIONI DI SISTEMA ED ELABORAZIONI SPECIALI