



# GIMA

PROFESSIONAL MEDICAL PRODUCTS

---

## **OTO-OFTALMOSCOPIO F.O. XENON VISIO 2000 - 3,5V VISIO 2000 F.O.XENON OTO-OPHTHALMOSCOPE - 3.5V OTO-OPHTHALMOSCOPE F.O. XÉNON VISIO 2000 - 3,5V SET OTO-OFTALMOSCOPIO F.O. XENON VISIO 2000 - 3,5V**

---

È necessario segnalare qualsiasi incidente grave verificatosi in relazione al dispositivo medico da noi fornito al fabbricante e all'autorità competente dello Stato membro in cui si ha sede.

All serious accidents concerning the medical device supplied by us must be reported to the manufacturer and competent authority of the member state where your registered office is located.

Il est nécessaire de signaler tout accident grave survenu et lié au dispositif médical que nous avons livré au fabricant et à l'autorité compétente de l'état membre où on a le siège social.

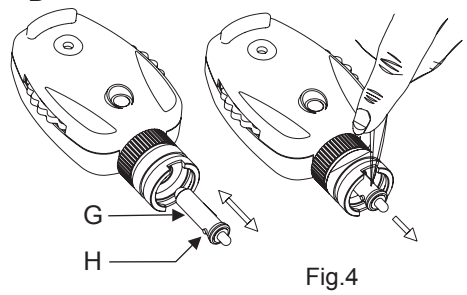
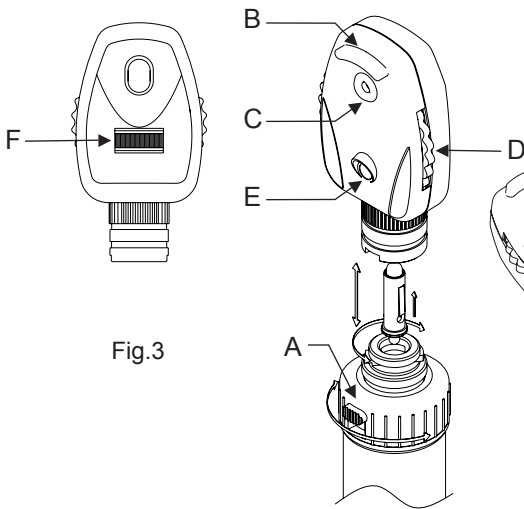
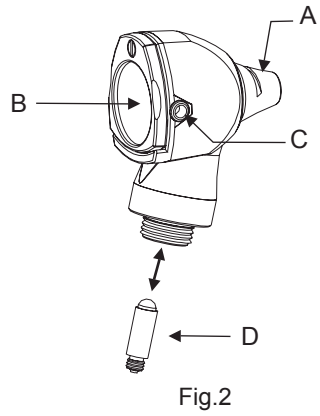
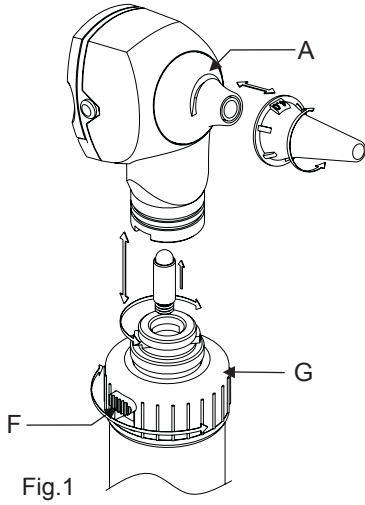
Es necesario informar al fabricante y a la autoridad competente del Estado miembro en el que se encuentra la sede sobre cualquier incidente grave que haya ocurrido en relación con el producto sanitario que le hemos suministrado.

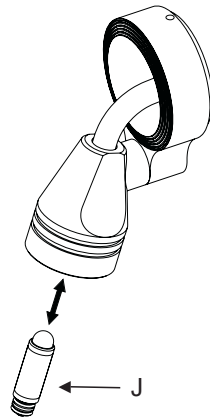
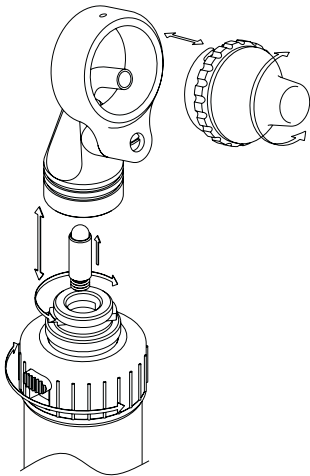
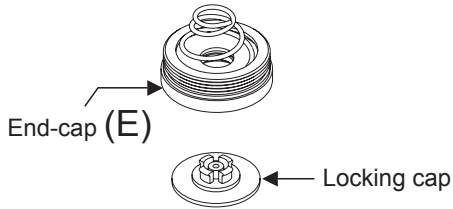
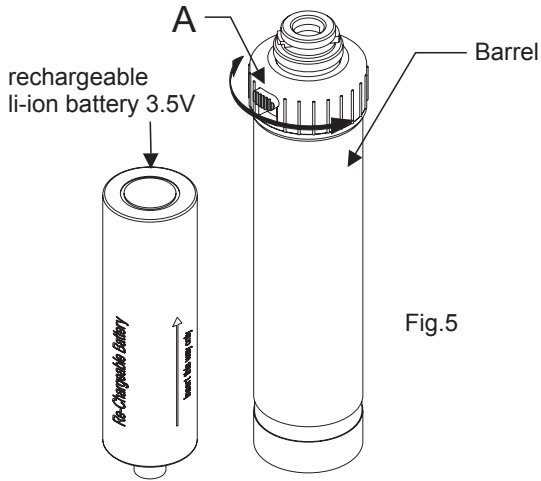
**REF 31538**



Gima S.p.A.  
Via Marconi, 1 - 20060 Gessate (MI) Italy  
gima@gimaitaly.com - export@gimaitaly.com  
[www.gimaitaly.com](http://www.gimaitaly.com)  
Made in Pakistan







## OTOSCOPIO

L'otoscopio è un dispositivo medico utilizzato per l'esame generale della parte esterna dell'orecchio in modo non invasivo.

### **Caratteristiche del prodotto**

- Struttura in plastica rinforzata antiurto e in acciaio inox resistente alla corrosione e molto affidabile.
- Lampadina sostituibile con facilità.
- Illuminazione distale a fibre ottiche con tecnologia Xenon alogena ottimizzata da 3,5V.
- Test pneumatico della mobilità timpanica mediante attacco per insufflazione.
- Quadrante orientabile lateralmente con lente d'ingrandimento 3X per un'immagine chiara e riflessi minimi.



Si può eseguire l'esame dell'orecchio solo se sull'otoscopio è montato uno speculum.  
Usare molta cautela nell'esercitare pressione durante il test pneumatico.

### **ISTRUZIONI PER L'USO**

Attaccare la testa dell'otoscopio al manico mediante il sistema di chiusura a baionetta. A tal fine è necessario tenere la testa in una mano e il manico con batteria nell'altra, far combaciare le scanalature a baionetta sulla testa e sul manico, premere la testa in basso e ruotarla in senso orario come in figura 1.

1. Verificare che la connessione tra testa e manico sia perfetta e che il reostato funzioni correttamente.
2. Premere il tasto (F) posto sul manico e ruotare la manopola nera (G) verso sinistra. Lo strumento è ora in modalità operativa. Ruotando la manopola in senso orario o antiorario si può regolare l'intensità della luce.
3. Spegnerlo lo strumento dopo l'uso per preservare le batterie. Ruotare la manopola nera verso destra: una volta che il tasto è in posizione di spegnimento, si udirà un clic.

### **Applicazione di uno speculum**

L'otoscopio può essere introdotto nel condotto uditivo solo se è applicato uno speculum monouso (grigio) o riutilizzabile (nero). Inserire lo speculum nello strumento in modo tale che la sporgenza interna s'incastri nella fessura (A) come in figura 1. Ruotare verso destra per bloccare.

Non riutilizzare lo speculum monouso, perché ciò potrebbe causare la contaminazione da paziente a paziente.

### **Sostituzione della lampadina**

Impugnando l'otoscopio, staccare la testa dal manico e tirare la lampadina (D) verso il basso come in figura 2. Inserire la nuova lampadina.

### **Lente d'ingrandimento**

La lente (B) d'ingrandimento 3X è orientabile lateralmente per un impiego ottimale dello strumento.

### **Attacco per insufflazione**

Una pompetta per insufflazione può essere collegata all'attacco (C). Per eseguire il test pneumatico della mobilità timpanica viene utilizzata una pompetta per insufflazione separata.

### **Illuminazione generale**

L'otoscopio può essere utilizzato con o senza speculum per l'illuminazione generale, ad esempio della pelle o della cavità orale. Evitare il contatto con la cute sensibile o lesionata.

### **PULIZIA E STERILIZZAZIONE**

#### **Testa dell'otoscopio:**

Pulire l'esterno con un panno morbido e l'interno con un bastoncino di cotone, se necessario imbevuti di disinfettante o acqua



Per evitare graffi, non utilizzare panni ruvidi per la pulizia delle lenti.

### **Speculum riutilizzabili**

Per pulire, disinfettare o sterilizzare gli speculum si può ricorrere a qualsiasi metodo tradizionale, anche l'autoclave. (121°C)

## OFTALMOSCOPIO

L'oftalmoscopio è un dispositivo medico utilizzato per tutti gli esami oftalmici generali.

### Caratteristiche del prodotto

- Struttura in plastica rinforzata antiurto.
- Tecnologia Xenon alogena ottimizzata.
- Lampadina sostituibile con facilità.
- Custodia a prova di polvere.
- Selezione tra 6 diverse aperture: microspot, spot piccolo, spot grande, stellina di fissazione, fessura e filtro assorbente il rosso. La varietà delle aperture risponde a tutte le necessità mediche nell'ambito di un esame oftalmico.



- 28 lenti colorate al fine di favorirne l'identificazione per un esame perfetto (verde per +; rosso per -)

0	1	2	3	4	5	6	7	8	9	10	12	15	20	40
	1	2	3	4	5	6	7	8	9	10	15	20	25	

### ISTRUZIONI PER L'USO

Attaccare la testa dell'oftalmoscopio al manico mediante il sistema di chiusura a baionetta. A tal fine è necessario tenere la testa in una mano e il manico con batteria nell'altra, far combaciare le scanalature a baionetta sulla testa e sul manico, premere la testa in basso e ruotarla in senso orario come in figura 3.

1. Verificare che la connessione tra testa e manico sia perfetta e che il reostato funzioni correttamente.
2. Premere il tasto (A) posto sul manico e ruotare la manopola nera verso sinistra. Lo strumento è ora in modalità operativa. Ruotando la manopola nera in senso orario o antiorario si può regolare l'intensità della luce.
3. Accostare delicatamente l'occhio all'adattatore oculare in gomma (B). Guardando attraverso il quadrante (C) puntare il fascio luminoso al centro della lente.
4. Per selezionare la lente desiderata, girare con il dito indice la rotella (D) in senso orario o antiorario. Il potere della lente è visualizzabile attraverso il quadrante (E).
5. L'oftalmoscopio è dotato di un set di 6 diverse aperture che possono essere selezionate girando la rotella (F).
6. Spegnerlo lo strumento dopo l'uso per preservare le batterie. Ruotare la manopola nera verso destra: una volta che il tasto (A) è in posizione di spegnimento, si udirà un click.

### Sostituzione della lampadina

Smontare la testa dell'oftalmoscopio dal manico e tirare la lampadina (G) verso il basso come mostrato nella Fig.4. Pulire il nuovo vetro della lampadina e inserirlo in modo che il perno di posizionamento (H) si inserisca nella fessura.

### PULIZIA

La custodia può essere strofinata/pulita con un panno inumidito di alcool. Le superfici in vetro possono essere pulite con un bastoncino di cotone allo stesso modo.

### ISTRUZIONI PER IL MANICO

Premere il tasto (A) fig.3 e ruotare la manopola in senso orario per accendere lo strumento e la lampadina. La posizione viene indicata da una spia rossa.

Per spegnere lo strumento, ruotare la manopola in senso antiorario fino a udire un clic.

### Sostituzione delle batterie

Svitare il cappuccio collocato alla base (E) ed estrarre le batterie esauste.

Inserire le batterie nuove come mostrato in figura 5. Prestare attenzione alla corretta polarità.

### PULIZIA

Il manico può essere pulito con un panno imbevuto di disinfettante, ma non può essere immerso in liquidi.